

AIMÉE HILDA



PLOUMANACH

## GAZETTE de février 2026

### 04 février 2026 Mise en route moteurs

8h45, coefficient 99 avec une grosse surcote qui s'explique par un baromètre assez bas 985 hPa, vent Est 5 à 7 bft et température 5°. Certain spécialiste, sur Facebook et autres, nous ont expliqué que la surcote était due aux fortes pluies des jours derniers !!!! (de vrais connaisseurs !)

Comme toujours, toutes les procédures et vérifications sont faites avant la mise en route des moteurs. Vérification des niveaux, graissage des culbuteurs, mise en place des cigarettes, il ne reste plus qu'à tourner la manivelle puisque nous avons vérifiés que les hélices n'étaient pas engagées. On commence par le tribord qui démarre du premier coup et ensuite le bâbord, sur lequel nous avons eu un peu de mal à décoller le volant, puis il a démarré du premier coup également. Parfait !



Une belle surcote. La chaussée du port est largement inondée



Vérification des hélices

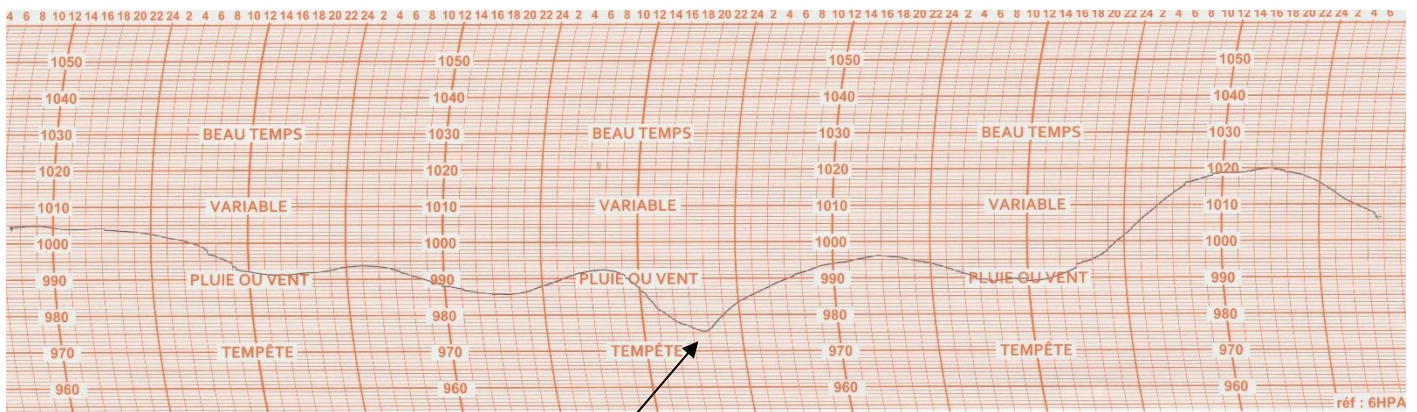


Le repos après la mise en route. La photo est floue, c'est sans aucun doute dû aux vibrations des moteurs....

## 12 février 2026 Tempête Nils

Incroyable, cela faisait 3 semaines que nous n'avions pas eu de tempête ! C'est fait, Nils est passée, et pour tout dire, elle a épargné la région. Le vent est à peine monté à 80km/h cependant la pluie a été très intense. Il pleut tellement que nous avons tous des nageoires et des écailles qui commencent à pousser !

Coté Aimée Hilda rien à signaler, avec la direction du vent orienté à l'ouest il était bien protégé et est resté sous surveillance en permanence.



975 hPa Tempête Nils



La visite du Cross Corsen est en principe réservée uniquement aux personnels opérationnels du sauvetage et, malgré tout, nous avons eu le privilège de pouvoir y accéder.

Le rendez-vous est fixé à 10 h et nous sommes accueillis par Patrice. Avant de pénétrer dans l'enceinte nous prenons une photo de famille devant l'ancien canot de sauvetage du Conquet, le Patron Aristide Lucas, un canot des chantiers Lemaistre de 1964 (le dernier canot construit par Lemaistre). 14,20m x 4,12m 2 moteurs Baudouin DK3M de 75cv. En service de 1964 à 1998.

Ce canot mérite une bonne restauration pour qu'il soit simplement présentable. Nous sommes sur le coup !!!!

Pendant 2 heures, Patrice va nous expliquer qu'elles sont toutes les missions du Cross et elles sont très nombreuses. Il nous fera également écouter des enregistrements d'appels de détresse pour bien nous montrer ce qu'il doit être fait ou non lors d'un appel. Certains des enregistrements sont impressionnants par, par exemple, la non-connaissance du positionnement du navire en difficulté, le nombre de personne à bord et on se rend compte du stress des naufragés et du sang froid qu'il faut aux opérateurs pour recueillir les bonnes infos pour être efficace.

Ensuite nous pénétrons dans la partie opérationnelle.

Les opérateurs sont à l'écoute en permanence sur le canal VHF 16 et sur le téléphone 196 de tous les appels de détresse. Le 196 est très important car il leur permet de localiser immédiatement un appel avec précision.

La partie opérationnelle est divisée en 2: un coté pour les opérations de sauvetage et l'autre pour la surveillance du rail d'Ouessant. 44235 passages dans le Dispositif de Séparation du Traffic et des chenaux aux abords d'Ouessant par an !

Bilan 2024 :

767 SAR : Recherche et sauvetage de la vie humaine

622 MAS : Opération d'assistance aux navires

455 DIV : Autres événement générant une activité

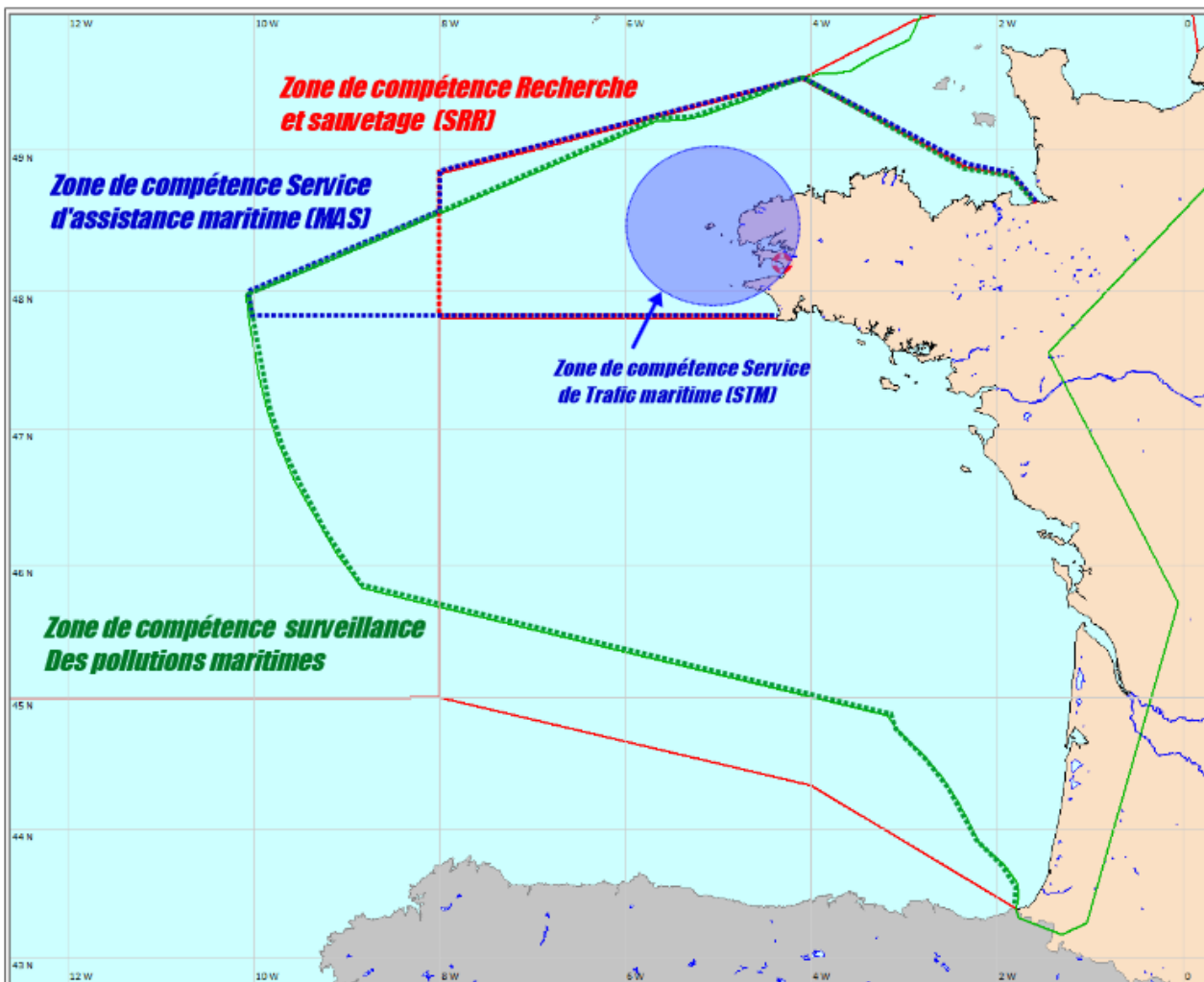
3 SUR : Mission de sureté des navires

En conclusion, une visite de près de 3 heures très intéressante faite par un grand passionné !

Merci Patrice.

Nous avons bon espoir de pouvoir organiser une autre visite vers la fin de l'année pour ceux qui n'ont pas pu participer à celle-ci ...Nous en reparlerons.

**Le CROSS Corsen exerce 4 missions principales :**  
la coordination des opérations de sauvetage (SAR)  
la surveillance de la navigation maritime (SURNAV)  
la surveillance des pollutions marines (SURPOL)  
la diffusion des renseignements de sécurité maritime (RSM)



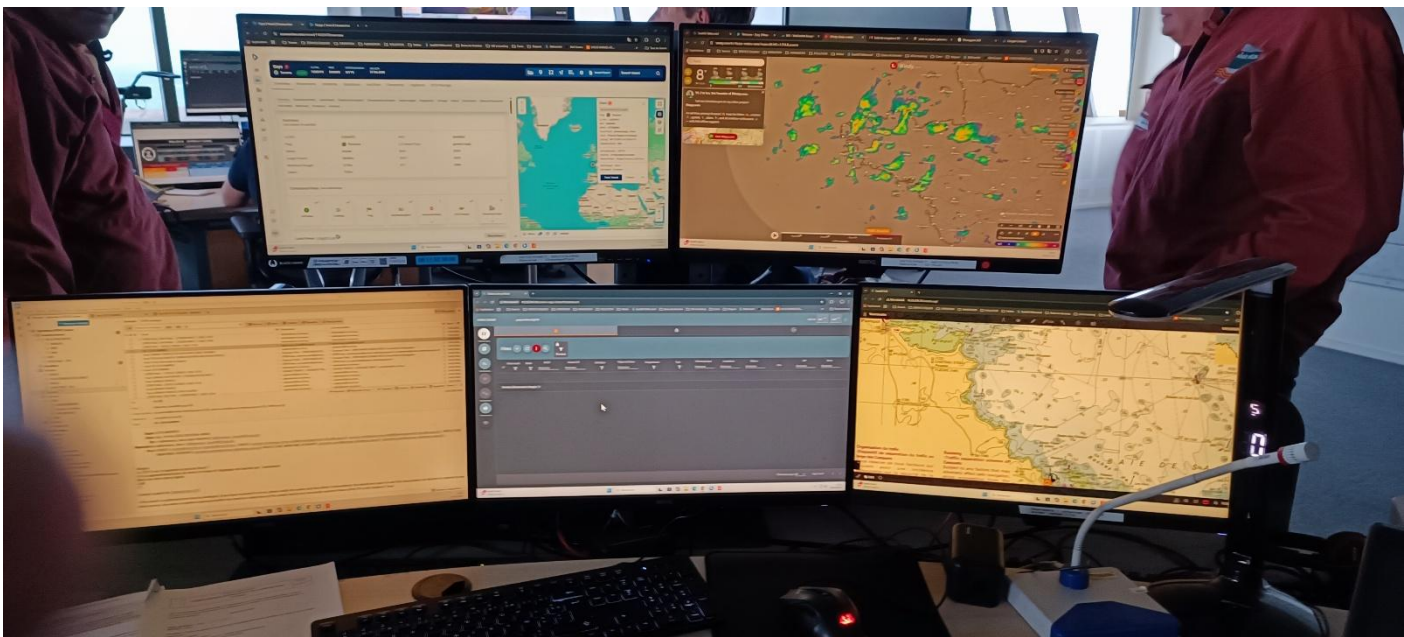
Les différentes zones de compétence du Cross Corsen



La salle de surveillance du rail



La salle coté appels



Les différents écrans de contrôle



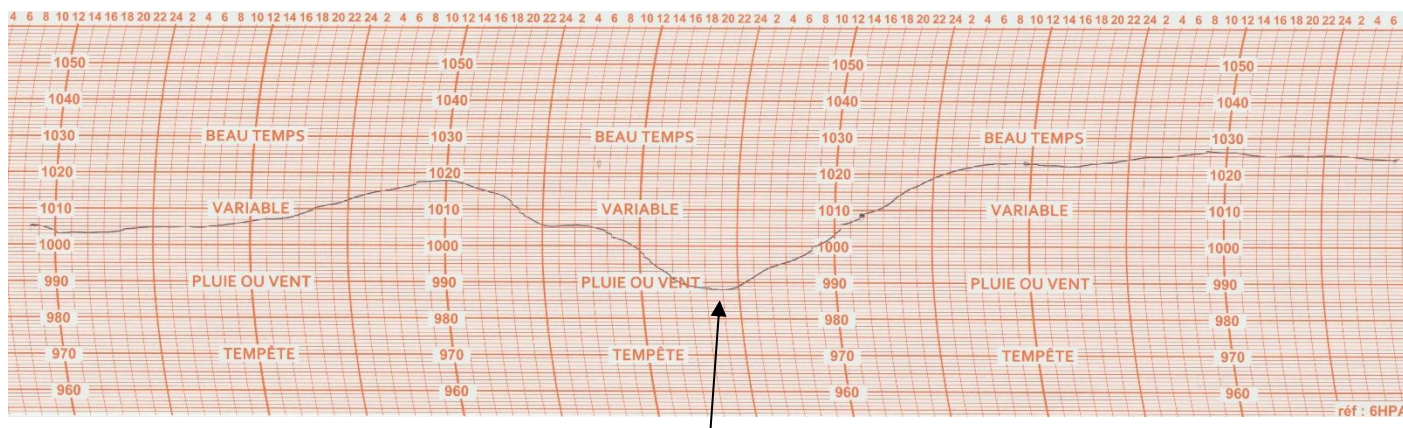
La vue sur Molène et Ouessant



L'équipe de l'Aimée Hilda devant le Patron Aristide Lucas

## 19 février 2026 Dépression Pédro

Une nouvelle dépression annoncée mais rien de spectaculaire, baromètre à 987 hPa, vent d'ouest à environ 80km/h en milieu de nuit, seules les averses ont été intenses et même très intenses ! Une belle houle d'ouest, de belles photos à faire sur la côte.  
Nous n'avons pas à nous plaindre quand on voit ce que se passe dans d'autres régions ...



987hPa Dépression Pédro

## 20 février 2026 Mise en route moteurs

9h, coefficient 99, baromètre 1023 hPa, beau temps, pas de pluie ! Cette fois pas de surcote, pour le même coefficient que la dernière fois nous avons 40 à 50 cm d'eau en moins.  
Comme toujours, toutes les vérifications ont été faites avant le démarrage des moteurs qui sont partis du premier coup tous les deux à la manivelle.

## 21 février 2026 Formation

Une réunion de formation s'est tenu cette fin de semaine. Comme les précédentes elle a eu lieu dans la salle de la capitainerie mise gracieusement à notre disposition.

De nombreux sujet ont été survolés:

- La sécurité à bord avec démonstration de déclenchement de gilet de sauvetage
- Utilisation et déclenchement des feux à main
- Utilisation de la VHF
- Apprentissage du balisage latéral et cardinal
- Lecture de carte
- Amarrage du canot dans différents cas de figure: ponton, quai à marée, sur la ligne de mouillage du port, sur un coffre, à l'ancre
- Et pour terminer la séance d'apprentissage de nœuds. Les nœuds restent toujours un grand moment de solitude pour certains !

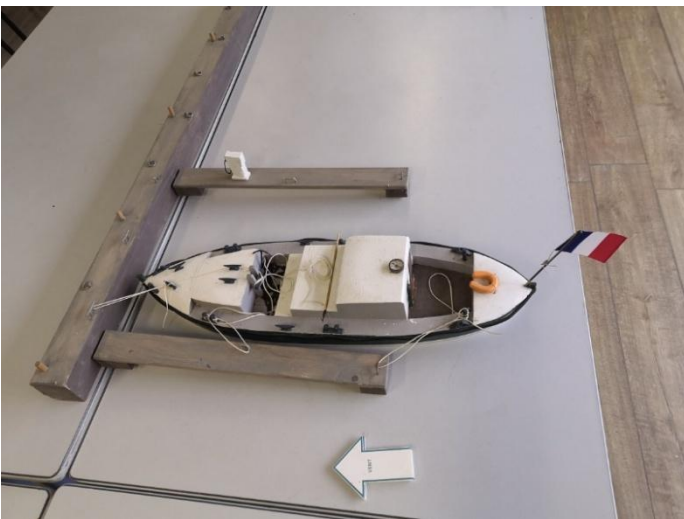
Lors des prochaines séances nous approfondirons certains sujets mais il est évident que c'est à bord qu'aura lieu le meilleur apprentissage dans des conditions réelles.

Une soirée très sympa ou tout le monde a participé, chacun faisant part de ses expériences et connaissances.

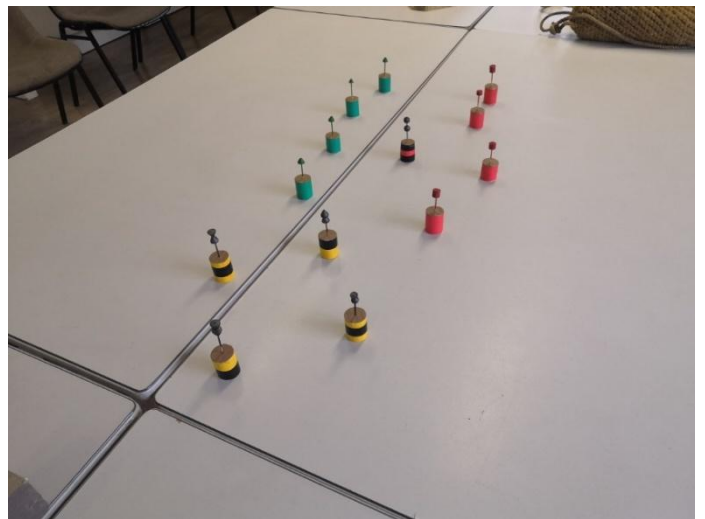
Nous prévoyons d'autres séances.



L'ensemble du matériel pédagogique



La maquette et le ponton



Les balises



Les bouts



Attention le gilet va se gonfler



Il est gonflé !



Déclenchement d'un feu à main



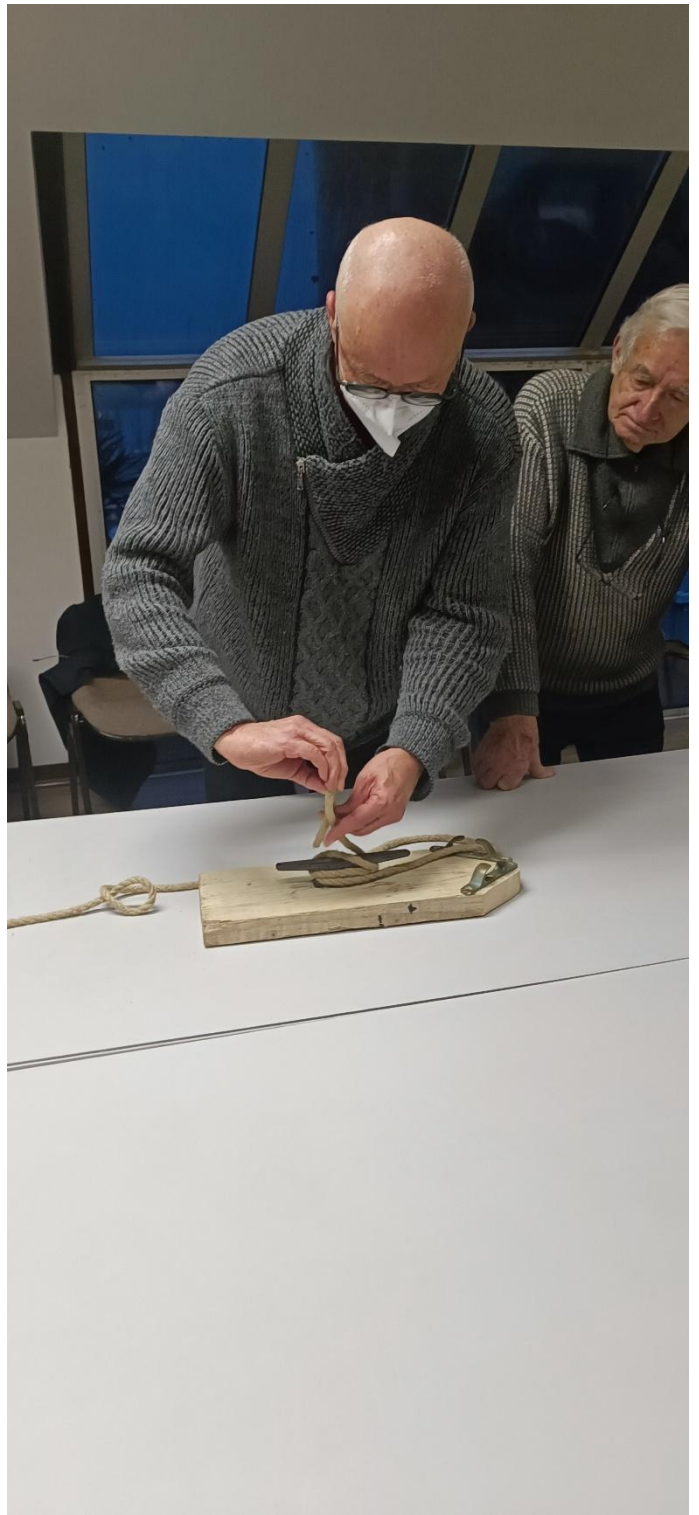
Nous avons trouvé les futurs porteurs de la flamme olympique !



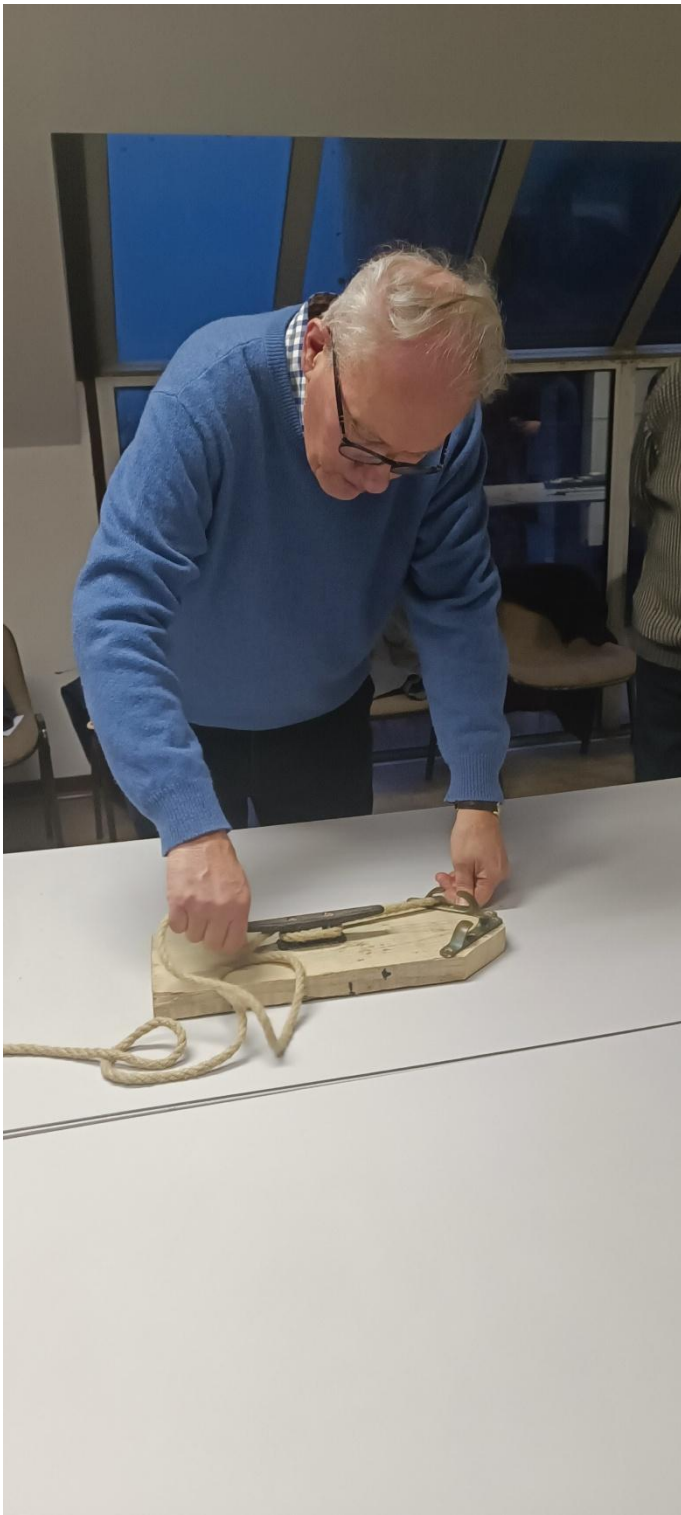
Lecture de carte



Début d'un nœud de chaise



Nœud de taquet



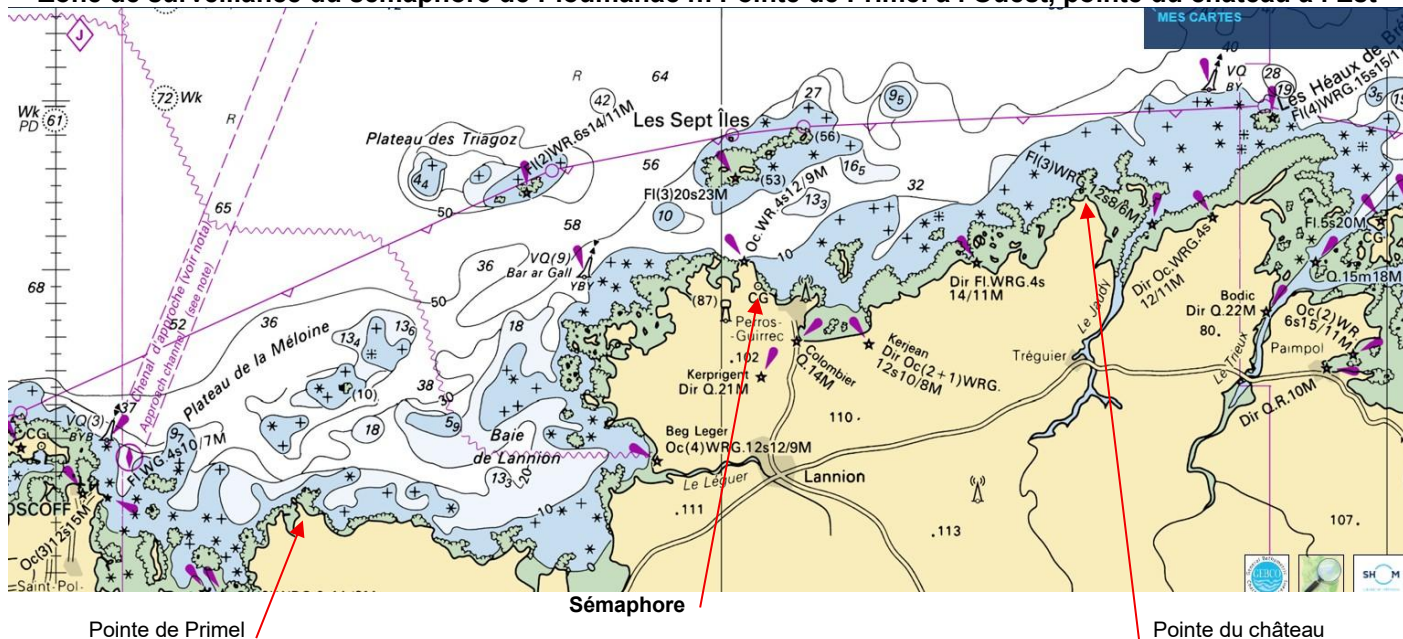
Et encore le nœud de taquet

Le nœud de taquet, tout simple, mais malgré tout, pas toujours évident ! quand on veut le faire bien

## 21 février 2026 Visite du sémaphore

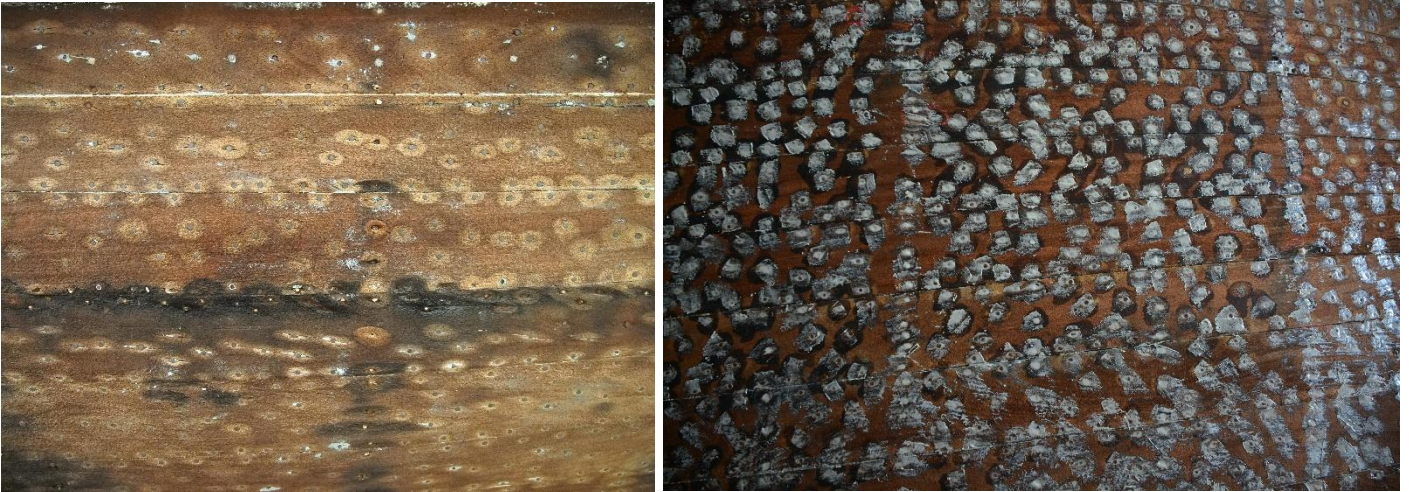
Grand beau temps pour cette visite de sémaphore, nous avons pu admirer le panorama dont personne se lasse. Le chef de quart, Mathieu, nous a fait une très belle présentation des différentes activités qui occupent les guetteurs.

### Zone de surveillance du sémaphore de Ploumanac'h. Pointe de Primel à l'Ouest, pointe du château à l'Est



Les visiteurs du jour

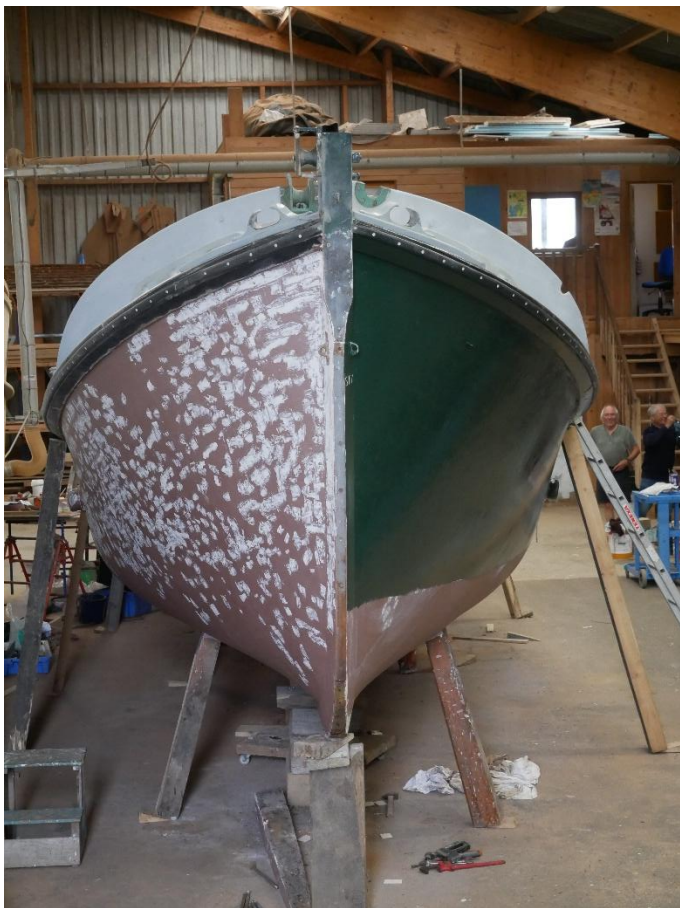
**Quelques photos souvenir,  
la suite de l'épisode précédent.**



.Tous les rivets ont été recouverts de 3 couches de résine et une dernière chargée Un travail fastidieux mais indispensable.  
Nous n'avons pas compté les rivets pour ne pas nous décourager !



Après la résine un premier ponçage et une sous couche de peinture puis l'enduit, puis re ponçage et nouvelle sous couche



Première couche de peinture verte, il y en aura 2 ainsi que la moustache blanche



Les moteurs retrouvent leur poste



Les peintures sont finies, tout est remonté à bord



Après 7 mois de travaux, c'est bientôt le retour à l'eau

## **Suite et fin**

dans le prochain numéro de la gazette disponible fin mars !

## INFORMATION

Notez sur vos agendas :

### Assemblée générale

le 18 avril 2026 à 17h à l'espace Rouzic à Perros

## SECURITE

**GILET de SAUVETAGE (EIF)**  
(Equipement Individuel de Flotabilité)

***Pour mémoire, le gilet est obligatoire à bord y compris dans l'annexe.***

**Pour ceux qui dispose d'un gilet de sauvetage:**

pensez à vérifier la date de péremption et a y mettre un flash si vous n'en avez pas.  
Attention, les flashes ont aussi une date de péremption à vérifier.

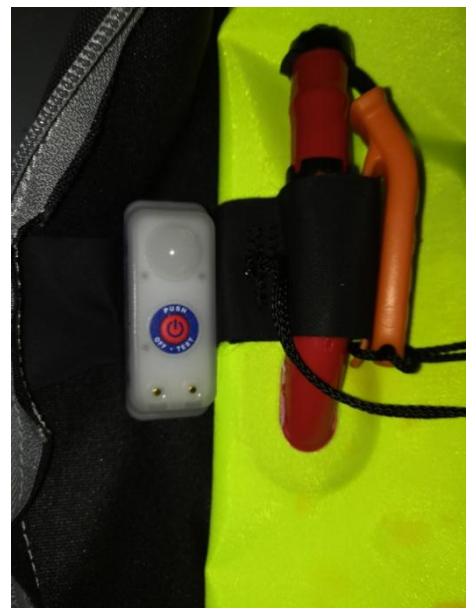
**Pour ceux qui n'en ont pas et qui souhaitent en acquérir:**

nous vous conseillons les modèles automatiques, ils se déclenchent automatiquement sans aucune manipulation. C'est un gros avantage si on tombe à l'eau en ayant, par exemple, perdu connaissance.

On trouve des gilets automatiques à moins de 100€ chez les principaux vendeurs d'accastillages Big ship, AD Nautic, Uship etc...

L'EIF doit porter un marquage « CE » ou « barre à roue ». Attention aux produits de provenance exotiques vendus par des établissements tout aussi exotiques...

Pour les flashes, l'Aimée Hilda est équipé du modèle suivant à 15,50€ chez Brico-nautic à Trégastel.



Le modèle utilisé à bord de l'Aimée Hilda

## DERNIERE MINUTE

**La relève est assurée !**

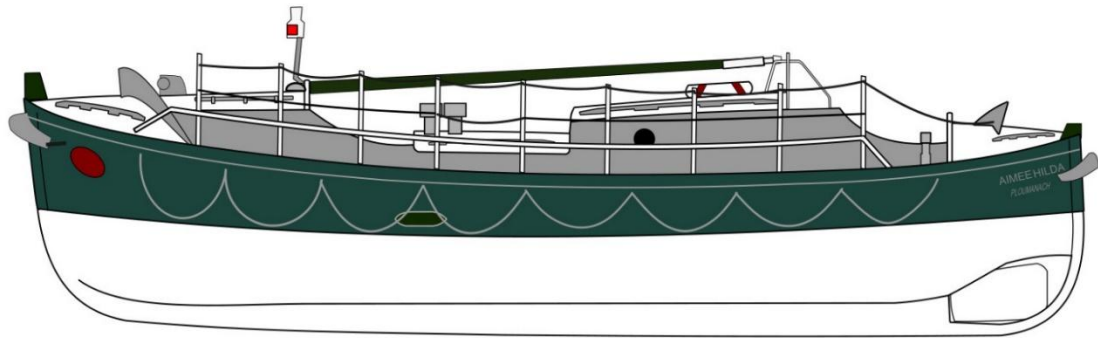
Delphine, membre de l'association, nous a annoncé la naissance de Malo.

Nous souhaitons tous nos vœux de bonheur aux heureux parents et attendons, avec impatience, Malo à bord, pour tourner la manivelle !



Il paraît que sa berceuse préférée serait le doux bruit des moteurs de l'Aimée Hilda (information à vérifier !)

# AIMÉE HILDA



PLOUMANAC'H